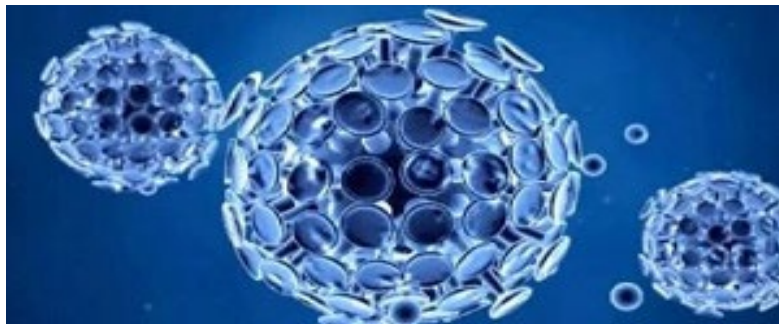




INCLUSIE IN-ZICHT

Samen sterk tegen corona



DRAAIBOEK Heropstart

Versie 22 juni 2021

Colofon

Organisatie : Sig vzw
Pachthofstraat 1, 9308 Gijzegem
Ondernemingsnummer : 0431736211

Redactie: Dit draaiboek kwam tot stand met de medewerking van Viviane Vermeiren (directie Sig), Katia Casier (medewerker Sig) en Geert Andries (intern preventieadviseur Sig). Het werd opgesteld na het opmaken van een risicoanalyse op 15/06/2021 en op basis van informatie, mede verstrekt door de Externe Dienst voor Preventie en Welzijn LIANTIS. De gebruikte afbeeldingen zijn ter beschikking gesteld door LIANTIS.

Dit draaiboek bevat de preventiemaatregelen die Sig neemt ter voorkoming van besmetting door het Covid-19-virus bij medewerkers, docenten, deelnemers en externen.

Meer informatie over het coronavirus is te vinden op de website van de overheid:
www.info-coronavirus.be.

Dit draaiboek houdt rekening met nieuwe ontwikkelingen (ervaringen, leerpunten, overheidsmaatregelen en evolutie van de verspreiding) en is dus een dynamisch gegeven. Gelieve de recentste versie op onze website www.sig-net.be te raadplegen.

Geraadpleegde bronnen

- Veilig aan het werk. Generieke gids om de verspreiding van COVID-19 op het werk tegen te gaan (Federale Overheidsdienst Werkgelegenheid, Arbeid en Sociaal Overleg e.a.)
- Bundel veilig opstarten LIANTIS
- Draaiboek Heropstart Syntra Midden-Vlaanderen
- Draaiboek Heropstart Lessen van het volwassenenonderwijs
- Veilig terug aan de slag in tijden van covid-19 – versie juni 2021
- Basisprotocol Cultuur 9/6/2021

Nuttige links

- www.info-coronavirus.be
- <https://www.liantis.be/nl/corona-heropstart>
- www.crisiscentrum.be
- www.coronaviruscovid19.be
- www.werk.belgie.be

Editie: 22/06/2021

Inhoudstafel

Voorwoord	4
A. Basisprincipes	5
1. Social distancing: afstand houden	5
2. Hygiënemaatregelen	6
3. Wat te doen bij ziekte?	12
B. Specifieke maatregelen	
1. Onthaal	13
2. Leslokalen	14
3. Koffiebreaks en lunch	15
C. Specifieke informatie voor medewerkers	17
Bijlagen	
Circulatieplan gelijkvloers en 1 ^e verdieping	

Voorwoord

Volgens de experts zullen we nog een hele tijd met het coronavirus moeten leven. We zullen dan ook nog een hele tijd maatregelen moeten blijven nemen om de verdere verspreiding of nieuwe opflakkingen van het virus zoveel mogelijk te vermijden.

Dit draaiboek beschrijft hoe Sig alles in het werk zal stellen om je veilig en volledig conform de preventiemaatregelen te ontvangen als deelnemer of bezoeker.

We vragen om deze maatregelen grondig door te nemen en op te volgen. Op die manier bied je optimale bescherming voor jezelf en anderen.

We zijn blij dat we opnieuw LIVE vormingsactiviteiten kunnen opzetten, het professionaliseren is in deze maatschappij niet meer weg te denken en geeft zuurstof aan hulpverleners.

Uiteraard moeten we er samen voor zorgen dat juist deze hulpverleners zich kunnen bijscholen in een veilige omgeving.

Heb je nog verdere vragen?

Contacteer ons gerust!

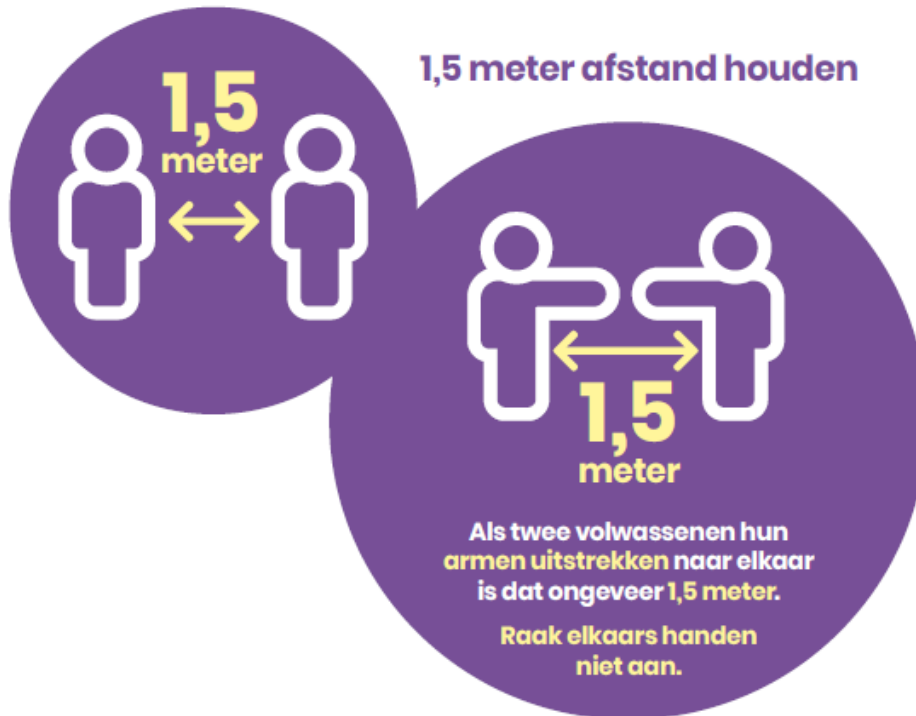
Viviane Vermeiren

Directeur Sig vzw

A. Basisprincipes

1. Social distancing: afstand houden

Afstand houden, d.w.z. contact vermijden met andere personen binnen 1,5 meter, blijft de beste manier om de verspreiding van COVID-19 te beperken.

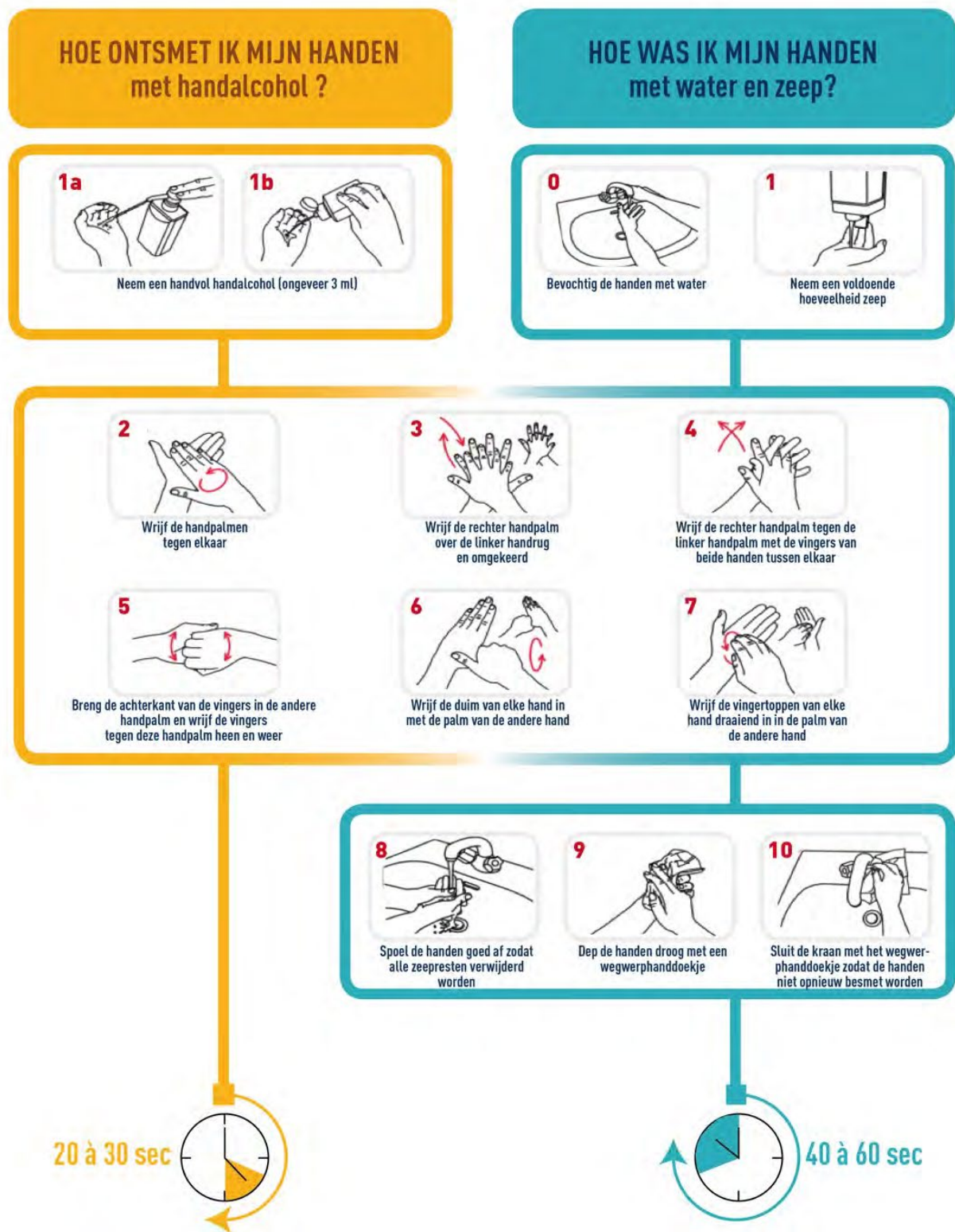


Mogen we daarom rekenen op jouw medewerking?

Wij stellen het meubilair in de vergaderzalen op een dergelijke manier op dat je de nodige afstand kunt behouden tegenover medecursisten en de docent. In het hele gebouw en in de vergaderzalen zelf wordt een circulatieplan ingevoerd. Op plaatsen waar je moet wachten (bv. aan de toiletten en aan de koffie/broodjesbalie) worden vloeraanduidingen aangebracht, die het je makkelijk maken om anderhalve meter afstand te bewaren.

2. Hygiënemaatregelen

❖ Handen wassen of ontsmetten op een correcte manier



Uit Veilig aan het werk, generieke gids van de overheid (04.05.2020)

Was of ontsmet je handen bij aankomst en vertrek, vóór en na toiletgebruik, en vóór en na de maaltijden. Raak je gezicht niet aan met je handen. Het is door contact met je handen aan ogen, neus of mond dat het virus doorgegeven wordt.

Vermijd contact met voorwerpen of oppervlakten die door anderen gebruikt of aangeraakt zijn. Was regelmatig en grondig de handen na contact met oppervlakten en verpakkingen die door veel mensen aangeraakt worden.

Sig stelt de volgende hulpmiddelen ter beschikking om de handen te wassen, te drogen en/of te ontsmetten:

- aan de algemene ingang en aan de ingang van elk lokaal: ontsmettingshandgel en papieren doekjes
- in de toiletten: water en vloeibare zeep, papieren handdoekjes om de handen te drogen (vuilnisbakjes in de toiletten worden na onthaal, voormiddagpauze, lunchpauze en namiddagpauze gereinigd en leeg gemaakt)

Te gebruiken affichering:

Ontsmet hier je handen

1

Neem ontsmettingsmiddel op de handen



2

Wrijf de handen voldoende zodat elk plekje aan bod komt



Handpalmen en polsen



Handruggen en tussen vingers



Nagels en vingers in handpalm

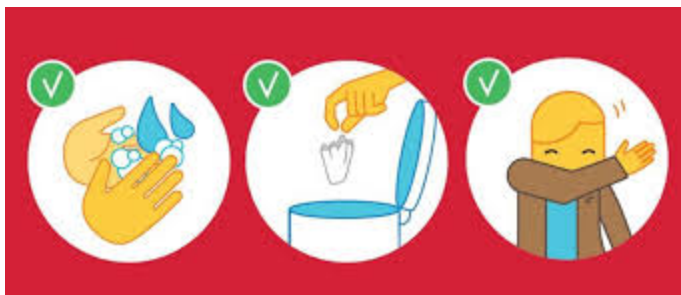


Vingers en duimen



❖ Niezen of hoesten

Als je moet niezen of hoesten, doe dit in je elleboog of in een papieren zakdoek, die je daarna onmiddellijk deponereert in een vuilnisbak.



❖ **Reiniging van werkplekken en publieke ruimtes in het gebouw (leslokalen, pauzeerruimtes, toiletten, terras)**

De pauzeerruimtes en vergaderzalen worden dagelijks na gebruik volledig schoongemaakt en met ontsmettingsmiddel gereinigd.

Meermaals per dag worden de deurklinken ontsmet, waar mogelijk blijven de deuren zo veel mogelijk openstaan. Spoel na toiletbezoek door met de klep van de wc-bril naar beneden.

Tijdens de pauzes staat er bij de toiletten een medewerker van Sig die na elk gebruik de deurklink, de waterkraan en de wc-bril zal reinigen. Buiten de pauzemomenten vragen we de deelnemers om dit zelf te doen. Het nodige materiaal staat ter beschikking.

❖ **Ventilatie en verluchting**

Alle bureaus en vergaderlokalen worden 2 à 3 maal per dag ('s morgens, 's middags en 's avonds) verlucht gedurende 15 minuten.

Er worden GEEN draagbare ventilatoren gebruikt, omdat luchtverplaatsing in het lokaal voor verspreiding van kleine vloeibare deeltjes (en dus mogelijk ook het COVID-19-virus) kan zorgen. Tijdens de cursusmomenten mag er één raam openstaan. Het is ten allen tijde te vermijden dat er tocht ontstaat terwijl cursisten in de lokalen aanwezig zijn.

In elk Sig-vergaderlokaal is een **CO2-meter** aanwezig, zodat de kwaliteit van de lucht in de gaten kan gehouden worden. De waarden moeten onder 800 ppm blijven. Zo niet gaat een lichtalarm branden en moet er voor extra ventilatie via ramen/deuren gezorgd worden.

❖ **Beschermingsmiddelen**

Mondmaskers

Deelnemers, docenten en medewerkers zijn verplicht om een mondmasker te dragen


- in de gangen, in de vormingslokalen (info d.d. 22 juni 2021) én
- in situaties waarin de 1,5 meter buiten niet gerespecteerd kan worden.


Affichering:





Het mondmasker moet je neus, mond en kin bedekken en moet goed aansluiten aan de zijkanten.


Hoe moet ik mijn mondmasker aandoen?


- 


1
Was zorgvuldig je handen met water en zeep.
- 


2
Kijk na of het masker beschadigd is of gaten heeft.
- 

3
Neem het masker vast bij de elastieken.
- 

4
Ga na wat de bovenkant is.
Het metalen onderdeel aan de bovenkant.
- 

5
Trek de elastieken over je oren of rond je hoofd.
Afhankelijk van het soort masker.
- 

6
Het masker moet goed aansluiten.
Knijp het metalen deel goed rond je neus.
- 

7
Zet het masker goed zodat je mond, neus en kin volledig bedekt zijn.
- 

8
Raak het mondmasker niet aan tijdens gebruik.
Doe je dat toch, was dan opnieuw je handen.

Hoe moet ik mijn mondmasker uitdoen?

- 

1
Plaats je kin naar voren.
- 

2
Neem het masker vast bij de elastieken en verwijder het meteen.
Raak de voorkant van het masker niet aan.
- 

3
Eenmalig mondmasker: gooi het masker in een afsluitbare vuilbak.
Herbruikbaar mondmasker: wassen.
- 

4
Was zorgvuldig je handen met water en zeep.

Als je je masker even niet gebruikt, hou het dan bij voorkeur om je hals of in een enveloppe en zeker NIET in je broek- of vestzak.



Breng bij voorkeur je eigen mondmasker mee. Heb je er geen of ben je het vergeten, dan kan je bij het binnenkomen een wegwerp mondmasker ter beschikking krijgen. Neem het mondmasker vast bij de elastieken.



Zo geven:

Gelaatsschermen

Het gebruik van gelaatsschermen of face shields wordt niet specifiek aangeraden door LIANTIS. Het dient vooral om het mondmasker te beschermen en te vermijden dat eventuele speekseldeeltjes in de ogen terechtkomen. Een gelaatsscherm moet altijd in combinatie met een mondmasker gedragen worden. Het is dus geen vervanging voor een mondmasker.

Sig heeft twee gelaatsschermen ter beschikking van docenten die dit eventueel willen gebruiken in situaties waarbij ze tijdens de vorming de 1,5 meter afstand niet kunnen garanderen. Deze schermen worden telkens na gebruik ontsmet.

Handschoenen

Er staan plastic wegwerphandschoenen ter beschikking voor de deelnemers of docenten die dit wensen.

Medewerkers van de logistiek en onderhoudsmedewerkers zijn verplicht plastic wegwerphandschoenen te gebruiken, alsook medewerkers die meewerken aan het onthaal, de koffie of andere publiekstaken.

Bij het uittrekken van de handschoenen is het belangrijk dat je met de buitenzijde van de handschoen je huid niet aanraakt.



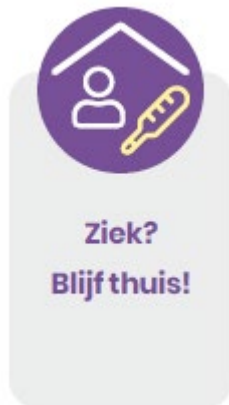
Correct gebruik van mondmasker en handschoenen worden aan Sig-medewerkers aangeleerd via dit instructiefilmpje:

<https://www.youtube.com/watch?v=3uc9pjgYpfw>

3. Wat te doen bij ziekte?

Wie ziek is, blijft thuis!

Dit geldt zowel voor deelnemers, docenten en medewerkers.



Wie ziek wordt terwijl hij/zij in Sig aanwezig is, zet zo snel mogelijk een mondmasker op, ontsmet de handen en verlaat onmiddellijk de Sig-gebouwen. Hij/zij gaat naar huis en neemt contact op met de huisarts i.v.m. testing.

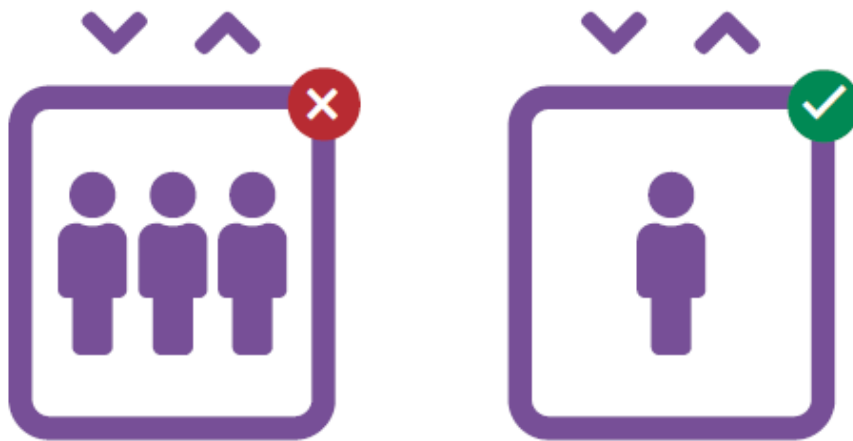
Verwittig Sig telefonisch positieve testing. Op die manier kan al wie met deze persoon in contact geweest is, opgespoord worden via contact tracing.

B. Specifieke maatregelen

1. Aankomst en onthaal

Aankomst (parkeren via de ondergrondse parking) = meerderheid deelnemers

- Gebruik bij voorkeur de trappen (vooraan en achteraan in de parking)
- Bij gebruik van de lift: maximum 1 persoon in de lift



Maximum één persoon tegelijk in de lift.

Geef voorrang aan mensen die minder mobiel zijn.



- Deurklinken en drukknoppen van de lift worden ontsmet door een Sig-medewerker. Na de onthaalmomenten staat er een tafeltje ter beschikking met materiaal, zodat cursisten die zelf kunnen doen.

Aankomst (bezoekers met openbaar vervoer, via de voordeur, kant Steenweg) = minderheid

Er staat een tafeltje ter beschikking met ontsmettend materiaal. Info in secretariaat.

Onthaal (in de Foyer)

- Iedereen ontsmet de handen bij het binnenkomen van de Sig-gebouwen.
- Bij aankomst meld je je aan in de Foyer. Een Sig-medewerker duidt je aanwezigheid aan. Je hoeft zelf geen deelnemerslijst te tekenen, tenzij in geval van accreditering (breng je eigen stylo mee).
- De mappen voor de deelnemers ligt in het lokaal op de aangeduide zitplaatsen. De mappen zijn samengesteld onder veilige omstandigheden (de medewerkers droegen handschoenen en hebben hun handen ontsmet).
- Apparaten voor koffie, thee of water worden telkens na gebruik ontsmet (materiaal voorhanden).

2. Vergaderzalen en vormingslokalen

Het meubilair in de vergaderzalen en vormingslokalen is zo opgesteld dat er optimale ruimte is voor elke deelnemer om de regels van de social distancing na te leven.

Voor de start van elke vormingsactiviteit worden de volgende maatregelen genomen:

- laptop ontsmetten
- tafels ontsmetten
- bakje bediening av-materiaal ontsmetten

Na elke lesdag worden de gebruikte vergaderzalen en vormingslokalen grondig gereinigd.

Circulatie in de vormingslokalen:

- Wie binnenkomt, neemt de verste plaatsen in.
- Bij het verlaten van het lokaal, gaan eerst de mensen buiten die het dichtst bij de uitgang zitten.

De lokalen worden drie maal per dag verlucht ('s morgens, 's middags en 's avonds) gedurende 15 minuten. In elk vormingslokaal is een CO2-meter aanwezig die de luchtkwaliteit constant monitort. De docent neemt bij voorkeur plaats achter een plexiwand.

3. Koffiepauses en lunch

Algemeen worden de geldende regels van de horeca opgevolgd (dd. 22 juni 2021).

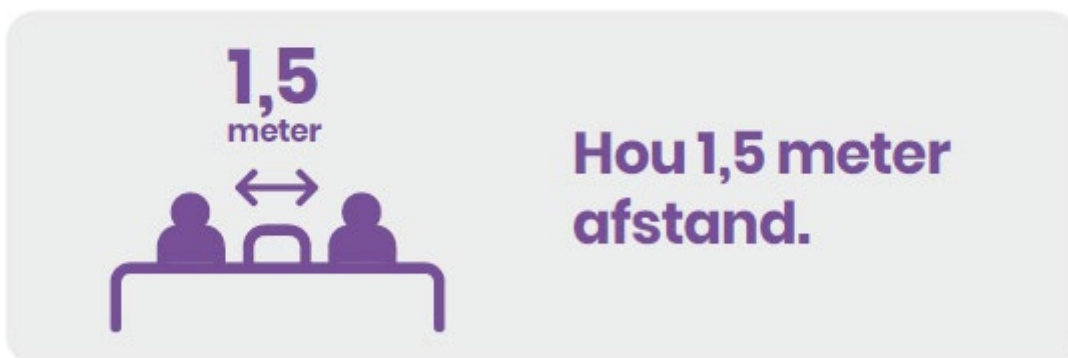
De koffiepauses in voor- en namiddag en de lunch worden in twee grote ruimtes voorzien: de Foyer en Sint-Rita.

Als er meerdere groepen zijn, wordt per groep een tijdsblok gereserveerd, zodat er niet te veel mensen tegelijk aanwezig zijn. Het splitsen van de groepen zorgt er ook voor dat de wachtrijen bij de toiletten niet te lang worden.

Alle broodjes zijn individueel verpakt. Bestellingen worden bij onthaal doorgegeven. De bestelling ligt 's middags klaar (op naam).

Bij mooi weer vinden de pauses en lunch bij voorkeur buiten plaats.

Neem geschrankt plaats in de refter.



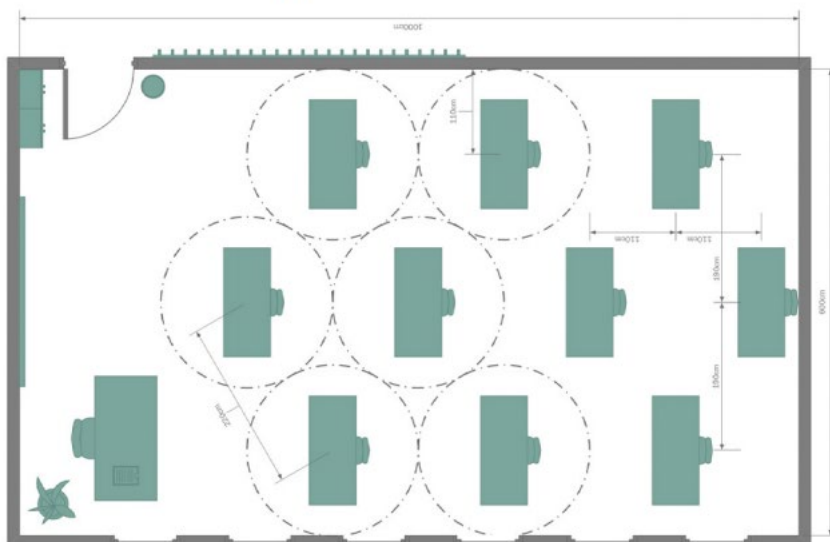
Vind het antwoord op jouw meest prangende vragen
via liantis.be/corona.



Overzicht capaciteit vormings- en vergaderlokalen

ZAAL	één stoel per tafel opstelling in U-vorm	één stoel per tafel opstelling in rijen
FREIRE	7	/
MARQUET	12	20
SOCRATES	7	/
MORENO	8	14
VESALIUS	/	12
SPINHUIS	20	40
ST RITA	/	Max 35
FOYER	/	Max 25

Voorbeeld klaslokaal met oppervlakte 60m²



C. Specifieke informatie voor medewerkers

Algemeen samengevat:



Alle informatie in de vorige delen geldt uiteraard ook voor alle Sig-medewerkers. In dit hoofdstuk werken we nog een aantal zaken uit die alleen voor Sig-medewerkers zijn.

1. Afstand in de bureaus

De bureaus/werkplekken staan allemaal op 1,5 meter afstand van elkaar (twee tafels van 0,80 m tegen elkaar). Als je dat veiliger vindt, kan je spelen met de richting waarin je zit (bv. beeldschermen niet tegenover elkaar).

Er zijn overal plexischermen tussen de werkplekken geplaatst.

In de bureelruimtes wordt een circulatieplan ingesteld: éénrichtingsverkeer, ingang via secretariaat, uitgang via blauwe deur in Vygoski.

Sig-medewerkers dragen een mondmasker waar de afstand van 1,5 meter niet bewaard kan worden: in de gangen en in de Foyer terwijl er andere mensen zijn.

Bij het onthaal wordt een plexiwand voorzien op het onthaalmeubel. Op die manier kan de Sig-medewerker die informatie geeft, dit zonder mondmasker op een veilige manier doen. Om onze goodwill te tonen kunnen we natuurlijk ook een mondmasker dragen achter de plexiwand.

2. Als je ZIEK bent, blijf je thuis en ga je naar de dokter

Dit is de algemene informatie van Liantis, externe preventiedienst van Sig:

- Wie positief test laat dit weten aan Viviane Vermeiren (directeur) en/of Geert Andries (preventieadviseur), die optreden als contactpersonen voor de contacttracers.
- Als er met een afstand van 1,5m gewerkt kan worden (best ook lokalen verluchten indien mogelijk), moet er in principe niets gebeuren bij besmetting van een medewerker.
- De positieve medewerker blijft natuurlijk wel 7 dagen thuis.
- Als een partner of kind van een medewerker positief test, dan moet de betrokken medewerker 7 dagen thuis blijven, ongeacht die persoon negatief test. Als thuiswerk mogelijk is, dan wordt dit afgesproken.
- Medewerkers die tot een risicogroep behoren, kunnen een afspraak maken bij de arbeidsarts om te zien of de tewerkstelling veilig is.

Risicowerknemers zijn personen die ouder zijn dan 18 jaar en door een onderliggende aandoening een verhoogd risico hebben om geïnfecteerd te raken en/of grotere kans hebben op ernstiger beloop. Het gaat hier om de volgende aandoeningen:

- afwijkingen en functiestoornissen van de luchtwegen en longen
- chronische hartaandoeningen
- ongecontroleerde arteriële hypertensie in combinatie met andere cardiovasculaire risicofactoren
- diabetes mellitus met ongecontroleerde bloedsuikerschommelingen
- ernstige nieraandoeningen die leiden tot dialyse of niertransplantatie
- verminderde weerstand tegen infecties:
 - o door medicatie voor auto-immuunziekten
 - o na orgaantransplantatie
 - o bij hematologische aandoeningen
 - o bij aangeboren of op latere leeftijd ontstane afweerstoornissen waarvoor behandeling nodig is
 - o bij chemotherapie en/of bestraling bij kankerpatiënten
- met een hiv-infectie in overleg met de hiv-behandelaars

Risicowerknemers mogen blijven werken wanneer ze:

- geen ziektesymptomen hebben
- de regels rond hand-, hoest- en nieshygiëne kunnen respecteren
- de regels rond 'social distancing' kunnen respecteren

Indien dit niet mogelijk is, adviseren wij een werkpostmutatie waarbij 'social distancing' wel mogelijk is of een tijdelijke werkstop. De individuele maatregelen moet de arbeidsarts steeds geval per geval beoordelen, bij voorkeur in samenspraak met de behandelend arts.

Bij twijfel kan je altijd contact opnemen met:

- de interne preventieadviseur van Sig (Geert Andries)
- de externe preventieadviseur van Liantis: Liesbeth Eeckhaut (0471 98 80 91)

3. Ontsmetten eigen bureau en werkinstrumenten

Elke medewerker ontsmet zijn eigen bureel en werkinstrumenten. Vanaf 1 juli 2020 worden de bureaus één keer per week grondig gepest.

4. Gebruik van gezamenlijke apparaten

Na ieder gebruik van gezamenlijke apparaten ontsmet je het toestel op de plaatsen waar je het aangeraakt hebt (drukknoppen printer, kopiemachine, snijmachine, lamineermachine, enz.).

In geval van gemeenschappelijk gebruik van werkplekken kunnen de volgende afficheringen gebruikt worden om veiligheid aan te duiden.



5. Logistieke medewerkers dragen **ALTIJD** handschoenen

6. EHBO in coronatijden

EHBO tijdens COVID-19

Volgorde van handelen bij reanimatie

Blijf rustig

- 1 Zorg voor een veilige situatie**
vaststellen normale ademhaling enkel door **KIJKEN**
- 2 GEEN mond-op-mond beademing**
ook niet met persoonlijk beschermingsmateriaal
geen duidelijke of bewezen infectie:
geen mond-op-mond beademing, wel hartmassage, wel AED
verdacht op infectie:
geen mond-op-mond beademing, wel hartmassage
mits dragen van **mondmasker** door hulpverlener, wel AED
- 3 Max. 2 hulpverleners bij slachtoffers**
1 masseert, 1 aan de voeten ter aflossing massage
- 4 Indien mogelijk het slachtoffer zichzelf laten verzorgen**
met **mondelijke instructies** door de hulpverlener
- 5 Handdesinfectie na hulpverlening**



- **Bij verzorging van een werknemer met een luchtweginfectie**
moet een **chirurgisch masker** en **handschoenen** gedragen worden
+ **chirurgisch masker** voorzien voor slachtoffer
- **Bij risico contact lichaamsvloeistoffen of risicoprojectie**
ook **veiligheidsbril** en **beschermende wegwerpkledij** voorzien

Wat te doen bij brand, rook of alarm?

- Blijf kalm.
- Zet zo nodig het alarm in werking via de drukknop.
- Schakel elektrische apparaten uit.
- Sluit alle ramen.

- Neem niets mee, verlies geen tijd.
- Bestrijd het vuur eventueel met snelblussers/haspels.
- Evacueer personen in onmiddellijk gevaar.

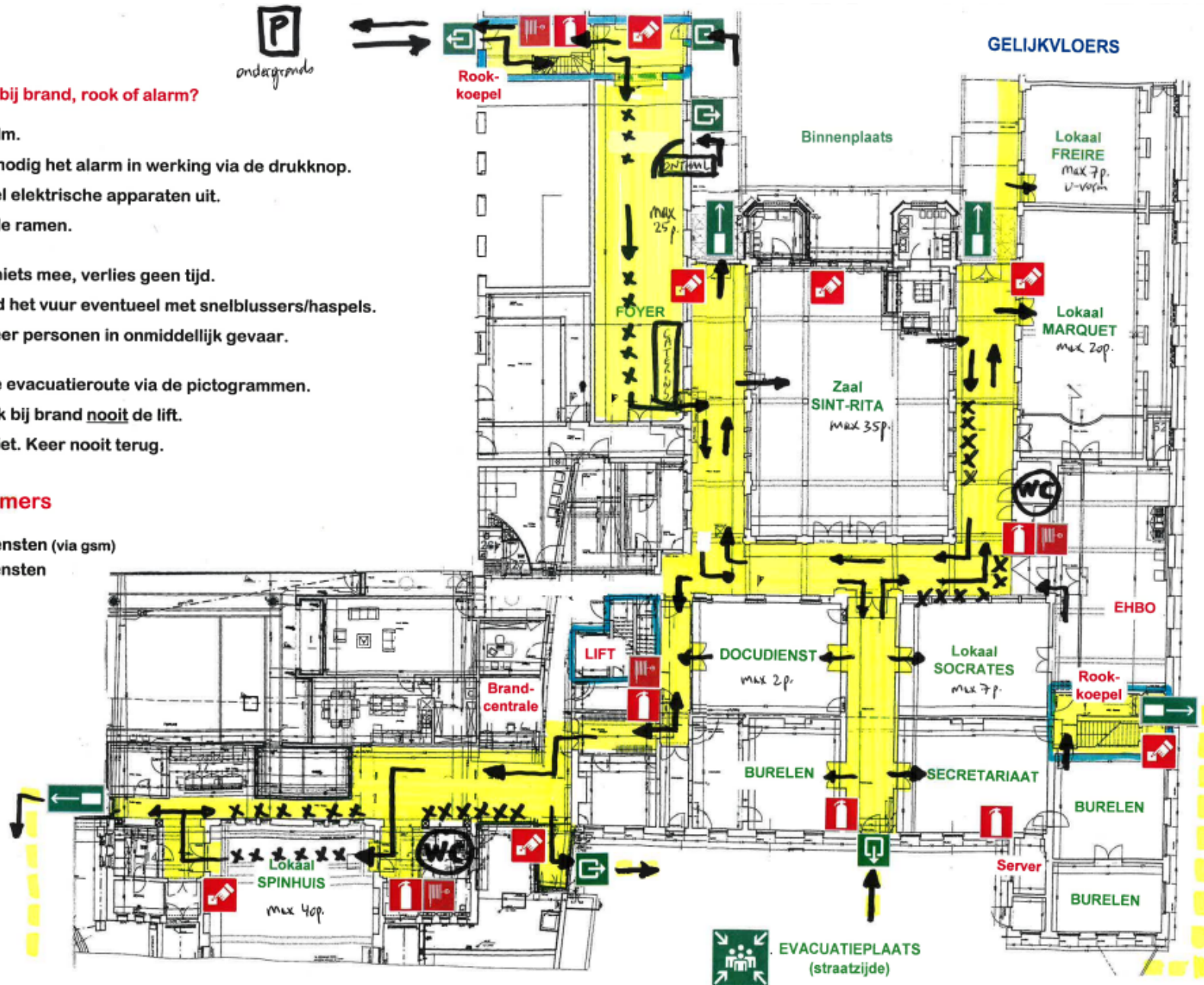
- Volg de evacuateroute via de pictogrammen.
- Gebruik bij brand nooit de lift.
- Loop niet. Keer nooit terug.

Noodnummers

112 hulpdiensten (via gsm)

100 hulpdiensten

101 politie



Wat te doen bij brand, rook of alarm?

- Blijf kalm.
- Zet zo nodig het alarm in werking via de drukknop.
- Schakel elektrische apparaten uit.
- Sluit alle ramen.

- Neem niets mee, verlies geen tijd.
- Bestrijd het vuur eventueel met snelblussers/haspels.
- Evacueer personen in onmiddellijk gevaar.

- Volg de evacuatie route via de pictogrammen.
- Gebruik bij brand nooit de lift.
- Loop niet. Keer nooit terug.



Noodnummers

- 112 hulpdiensten (via gsm)
- 100 hulpdiensten
- 101 politie